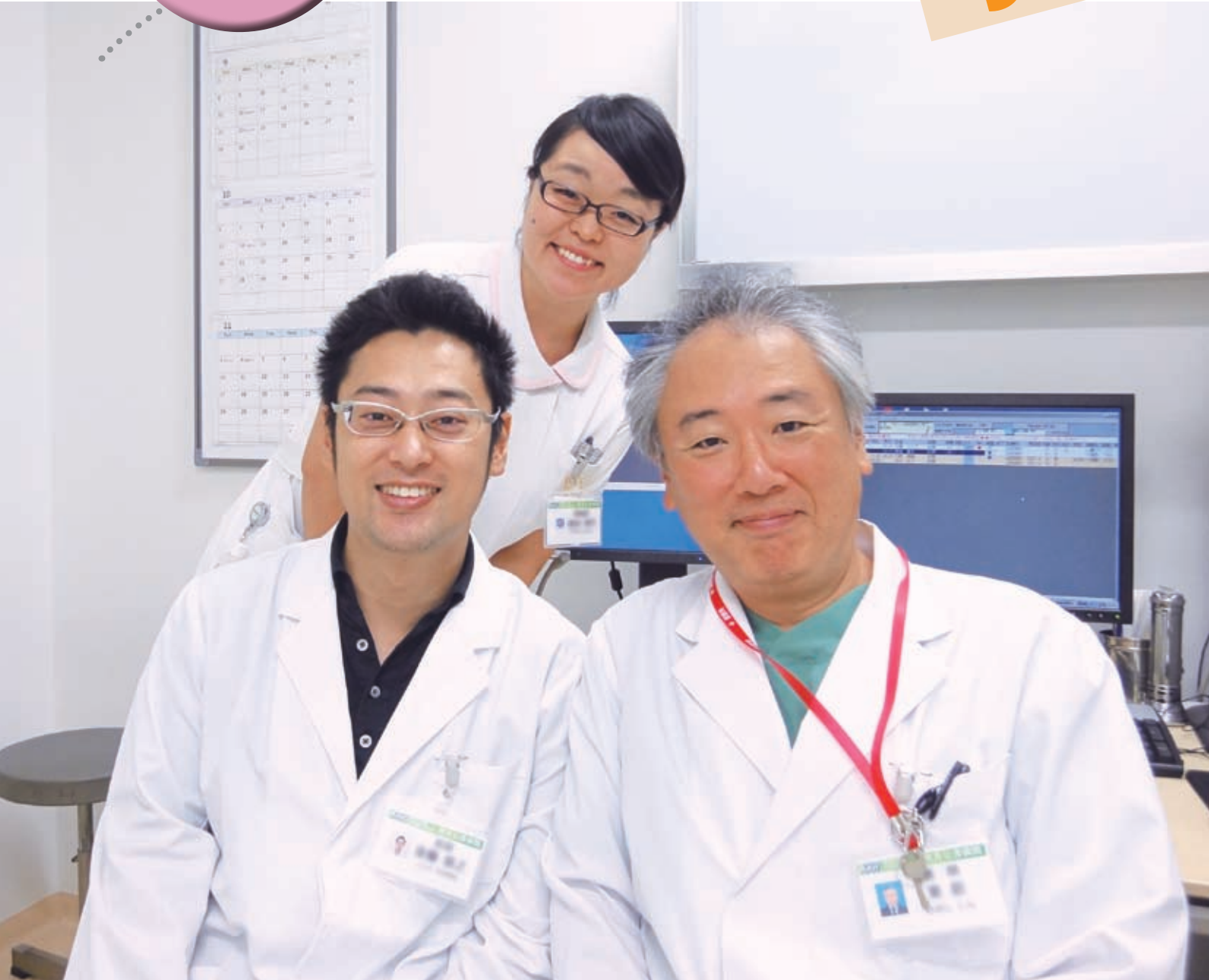
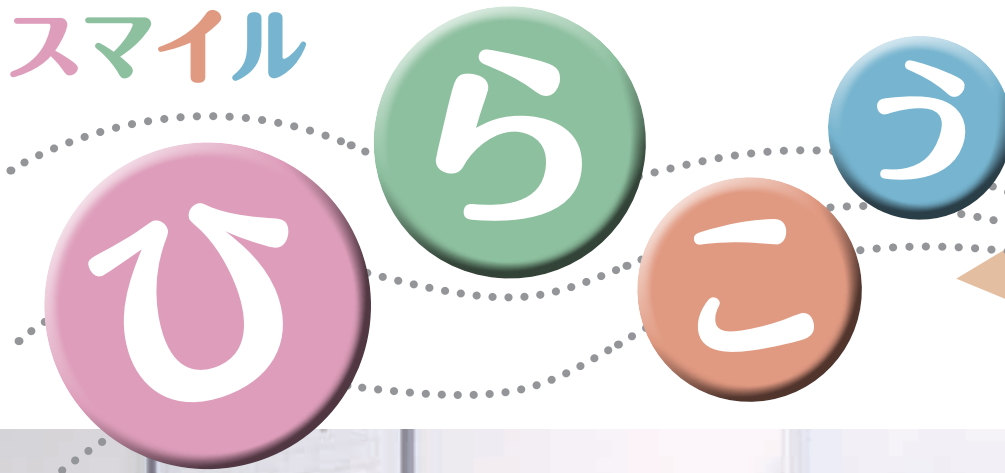


スマイル



特集

枚方公済病院における泌尿器科での癌診療

Information / CEのつづやき② / 連携医療機関紹介 vol.2 / エキスパートナース② / BLS活動 vol.2 / 院長のひとり言② / 「旬」なお話 vol.2

枚方公済病院における 泌尿器科での癌診療

前立腺癌患者となる

各自治体でのPSA検診が広まっていることもあり、前立腺癌と診断される男性の数は増えています。また前立腺癌の治療の選択肢も増えています。特に早期癌では根治的手術や根治的放射線照射の範疇にはいる多くの目新しい治療法があり、各々の医療施設で可能な選択肢を提示されることになるのが現状です。自覚症状なく検診を受けた1~2ヶ月後に、「あなたは前立腺癌です」と突然宣告されるのみならず、「これこれこの治療を受けますか、それとも他の治療を受けますか、どうしますか?」と究極の選択を迫られる場面になります。

早期発見に寄与するPSA検査

さて、効果的な治療を受けるためには前立腺癌と診断をつけてもらわねばなりません。検診あるいは人間ドックなどで前立腺特異抗原 (PSA) が高いと指摘された方では早期癌の状態で見つかることが多いのです。そこから診断が始まります。確定診断には生検が必要ですが、当院でも前立腺生検は経直腸エコーガイド下に行っています。通常は外来での検査が可能です。穿刺後の合併症に対応するため、もしくは希望される場合は入院でも行います。生検結果が陰性ならば定期的なPSA検査をおすすめしています。日頃通院中の医療機関の検査を希望される場合もあり、その時はそちらの先生方と連絡をとってお願いすることにな



膀胱癌に対するTUR-BT

Information

● 血液内科の入院診療を再開します。

10月1日より常勤医師が着任します。本年1月より常勤医師が退職し、非常勤医師のみで外来診療を行っていましたが入院診療を再開します。また外来診療は、午前を毎日行います。患者さまと地域の先生がたにはご迷惑をおかけしていましたが、以前と同様に患者さまの紹介をお願い申し上げます。

上田 里美 (うへだ さとみ) 平成12年 近畿大学卒
外来 火、金担当 (外来診療担当表で確認してください。)

ります。前立腺癌組織が判明してしまつた場合は病期診断を行い治療の相談となりますが、このとき、十分に画像診断で評価することが必要です。CT検査はもとより骨シンチグラフィやMRI（当院では本年10月更新）での検討を行います。

どの治療を受けたらよいのか

治療を決めるのに癌の範囲、それによる症状の有無と患者さんの活動への影響、PSA値の経過や癌の悪性度から予測される今後の病態の推移、持病や年齢も考慮されます。早期がんで症状がない場合には受ける治療過程での負担と、長期的なものを含めて予想される合併症の影響など、様々なことをふまえる必要があります。本人にとっては初めてで一度限りで後悔のない決断は大変なことです。得られる最新の知見に加え、我々泌尿器科医は多数の前立腺癌の病態を診てきており、それらの経験も踏まえて相談を受けます。当院での選択肢である根治的開腹手術に加え、前任病院では当院では行っていない腹腔鏡下手術や密封小線源療法を含めた根治的放射線療法も行ってきました。術後経過として通院してこられる多数の方の病状にも対処してきましたので長期的にも様々なアドバイスができればと思っています。

泌尿器の他の癌の治療

さらに、その他の泌尿器癌に対しても対処をします。腎細胞癌は、検診で



腎部分切除術中

の超音波検査で発見される初期の癌が多く占めます。切除の適応になることが多いのですが、手術方法に選択肢が増えてきました。当院はすでに外科での鏡視下手術の蓄積があり、泌尿器科でも腹腔鏡下腎手術をはじめ腎部分切除術などの手術治療も行っています。さらに進行症例に対しても古典的なインターフェロン療法に加えて分子標的薬での適応も広がっていきます。

また血尿で受診するかたで、膀胱癌が隠れていることもあります。この4月から外来で膀胱鏡検査による診断とTURBT手術の導入も完了し、表在性膀胱癌の切除も行っています。

おしっこが出ない、もれる、がまんが大変など排尿機能に関しても、紹介受診していただければとおもいます。前立腺肥大の手術を始め、今

後徐々に結石などの内視鏡治療も充実させる予定です。その他泌尿器科は男性臓器を扱う診療科でもあり、精巣腫瘍を含め陰嚢内容の異常の対処、泌尿器科小手術にも対応できますし、また循環器疾患を含めて合併症のある方に関しても他科の充実したサポートができる病院です。連携を密にしてより良い医療を提供できるように精進してまいります。



泌尿器科部長
東新

● 薬局長が着任します。

数年来不在でした薬局長が10月1日より着任します。専門的な知識や技術の向上だけでなく、医師や看護師をはじめ他職種と連携を図り、さらに安心、安全を心掛けて医療に取り組んで参ります。

権藤 直人（ごんどう なおと） 平成7年 神戸学院大学卒



CEの つぶやき②

臨床工学技士 木戸 悠人

今回の機器はMRIです。いきなり高度な機器になりましたが、MRIも現在では身近で欠かせないものになっています。なぜ今回MRIを選んだかと言いますと、当院に新しいMRIがやってくるからです。直接関わることは少ないですが、新しい機器がくるだけでワクワクしますね。

MRIは磁気を利用して断層画像を得ることができる機器です。同じように断層画像を作る機器にCTがありますが、放射線被曝がないのがメリットです。軟骨や靭帯、急性期の脳梗塞などCTでは評価できないものも評価できるという特徴もあります。以前は横断像や矢状断像も得られたのがメリットでしたが、現在ではCTでも任意の断面像を構成することができます。

デメリットは検査時間が長い、騒音が大きい、閉塞感が大きいなどが挙げられます。また、磁気を利用するため制限もあります。金属が体内にある方は検査を受けられない場合があります。金属を検査室に持ち込むこともできず、酸素ボンベなども専用のものが必要になります。しかし、最近ではMRIに対応したペースメーカーもでき、制限されるケースは減りそうです。これからもMRIに対応した機器は増えると思われます。



MRI

新しいMRIの特徴は開口径が71cmと大きくなります。その他に高画質や静音が謳われています。新たな機能がたくさん増えるわけでは不是ですが、患者さまにとって優しいものになりそうです。そして場所が3号館から1号館へ移転します。現在は検査のうちMRIだけが異なる棟にありますが、集約され患者さまの移動距離が短くなります。稼働開始は10月初旬ともう少し先ですが、順調に工事は進み、患者さまに利用される日を待っています。



撮影室



操作室

川本クリニック

☑ 開業のきっかけ

京都府立医大・星ヶ丘厚生年金病院で内視鏡検査中心に消化管の疾患について診療し、平成8年に枚方市藤阪中町で開業しました。

きっかけは、某製薬会社のMRの方から医院の承継を探している先生がみえるとのことで話がすすみ旧野田医院から承継しました。

☑ 毎日の診療に心がけていること

勤務時代とは異なり、診察の合間に内視鏡検査・腹部超音波検査・胃X線検査を一人で行うためどうしても一人の患者さんの診察時間が短くなってしまいますが、基本的に聴診・触診はするように心がけています。

また、開業医では採血検査をしてもすぐに結果はわからないため、患者さんの中には緊急性を要するか否かを問診と理学所見のみで、診断しなければならない時もあり注意をはらっています。

☑ 趣味

趣味はゴルフで運動を兼ね月5・6回は行っていますが、余り上達せず悩んでいます。

☑ 枚方公済病院について

枚方公済病院は当院から近いこともありますが、診療内容も充実し信頼できることから緊急性を要する時や精査・治療が必要な患者さんを枚方公済病院に紹介しています。紹介した患者さんも診療内容に満足しており、私共も大変感謝しています。

今後も枚方公済病院と連携をとりながら地域の患者さんの診療を行いたいと考えています。



川本クリニック 院長 川本 克久先生

所在地：〒573-0152 大阪府枚方市藤阪中町11-7

☎072-857-6005

診療科目：胃腸科、内科

連携医療機関紹介



このコーナーでは連携医の先生方をご紹介します。

わだ整形外科

☑ 開業のきっかけ

地域の患者様へ専門性を生かした医療提供したいと考え開業しました。リハビリに力をいれており、スポーツ障害等も専門です。

☑ 毎日の診療に心がけていること

「和顔愛語」をモットーにしております。

☑ 趣味

ゴルフ・ジョギング。

☑ 枚方公済病院について

頼りになる後方支援病院。



わだ整形外科 院長 和田 誠先生

所在地：〒573-0163 大阪府枚方市長尾元町2-1-21

☎072-857-0515

診療科目：整形外科、外科、リハビリテーション科

エキスパートズ

②

病院では、様々な専門職種が連携し合い、協力し合って医療を提供しています。そうした医療チームの中で一番の大所帯は、おそらく看護部と考えて間違いありません。このコーナーでは、そんな看護師の活動やニュースを主に取り扱います。

今号では、前号に引き続いて当院で活躍する認定看護師の活動を詳しく紹介するべく、救急看護認定看護師の村上千亜紀看護師長へ行ったインタビューを掲載します。

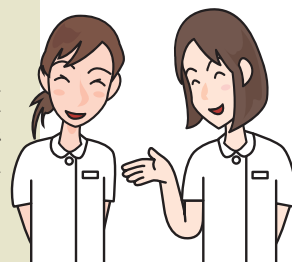
小川 なぜ認定看護師になろうと思ったのか尋ねる前に、なぜ看護師になろうと思われたのかお尋ねしてもいいでしょうか？

村上 初めはね、保健室の先生になりたいと思っていたの。養護教諭の先生って、綺麗なお姉さんで（笑）楽しく仕事をしているように、子どもの目からは見えたのね。養護教諭の資格の前に看護師の資格を取ったら、とりあえず看護師として働いてみようと思病院に入って、働き出して3ヶ月ぐらいで『天職かも！』って思ってしまった（笑）それで、今に至っています。

小川 我が身を振り返ると、入職3ヶ月目あたりは右も左も解らず混迷を極めていた頃ですが（笑）看護師が天職かもと思われた時から、ICUやCCUといった急性期・救急看護の分野で勤務なさっていたのでしょうか。

救急外来でのトリアージについて

厚生労働省は、夜間・休日の救急の限定で「事前に、院内において具体的な対応方針を整備していれば、専門的な知識および技術をもつ看護職員が、診療の優先順位の判断を行うことで、より適切な医療の提供や、医師の負担を軽減した効率的な診療を行うことが可能となる。」と発表しています。また、平成24年の診療報酬改訂で院内トリアージ加算が全領域に拡大されました。緊急度の高い順に円滑な治療が開始できるよう、救急外来での看護師によるトリアージに期待が高まっているともいえます。



村上 いいえ。外科の病棟や整形外科の病棟、外来、小児科といろいろな経験をさせて貰ってから、もともと興味があった循環器に辿り着いて。認定看護師を目指してみないかという話を貰ったときには、『自分の好きな分野が学べるチャンスだ！ラッキー！』って思ったの。タイミングが良かった。人生のサイクル、生活スタイルがあって、その時々課せられたものがあるでしょう。私は今、子どもに手が掛からなくなって、自由に勉強が出来て、働ける時期だから

小川 救急救命は1分1秒を争う世界で、常に新しい治療がなされるので、学ぶことが膨大ですが、それが楽しみでもあるのでしょうか。

村上 ICUに入床するような患者さんは、ちょっとしたことが状態を変化させる引き金になるのね。その日の行動、自分のケアが患者さんにとってどうだったのか、すぐに状態の変化として跳ね返ってくる。神経を使うところでもあり、やりがいがあって面白いところでもあるかな。常に新しい発見があって、学ぶこと

がある。知らなかったことを知ることってやっぱり楽しい。

小川 院内では救急外来で看護師がトリアージを行うといった活動がなされ始めましたが、これから取り組んでいきたいとお考えのことは、どんなことでしょうか。

村上 何をしようかな。誰か手伝って欲しいな、人材を育てていかないといけないなどは常日頃思っているの。院内のことは、そうして他の人にも任せたいって、地域の救急医療の底上げに目を向けていきたい。当院に救急で運ばれてくる患者さんの、BLS（一次救命処置）率の低さは、同じ府内の他地区から比べて10年以上も遅れているの。一般市民によってCPR（心肺蘇生法）が行われるかどうかは、救命率にも大きく関わってくるから。

小川 当院では、BLS活動として近隣の小学校を中心に心肺蘇生講習を行っています。そんな他地区から比べて遅れがあるなんて。ありがとうございます。

看護師 小川 誉世



枚方市を助かる街に

vol.2

臨床検査技師 藪 です。

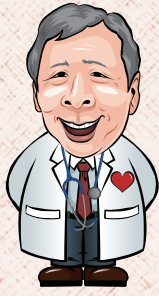
前号では、枚方市内の全小学校（45校）5年生に心肺蘇生講習を！という内容を書きましたが、もうひとつ実現したいことがあります。

『枚方市内のコンビニ全店にAED設置』です。

子供たちには、これから時間をかけて心肺蘇生法を学んでもらいますが、大人の方はどうでしょ

う？自分たちが子供の頃はこんな講習を受けていませんし、大人になってからといっても医療関係者は受講機会があっても一般の方には知ってもらう機会はそう多くはありません。

コンビニにAEDを置く最大の意義は認知度を高めることにあります。コンビニに行けば何でも揃う時代ですし24時間開いていますのでAEDも置いてみてはどうでしょ



枚方公済病院長
野原 隆司

エルマックス、エルマー、エルマリート、ズマール、ズマロン、ズミクロン、ズミルックス、ノクチルックス…などと並べて理解できる人は相当な曲者、個性である。私がこの趣味に手を染めたのは15年も前である。友人がメタリックなガンのようなカメラを家に持参した。なめらかな肌触り、納まり具合のよい重さと形態、さらには女性の溜息のようなシャッター音、透き通るような眼差し、ではなくファインダー、すべては私を虜にした。ライカウイリスの感染であった。100年も前のライカ

カメラに惚れ込み、“穀潰し”になるといわれながらもめり込んだ。その果てが個性に富んだ古い上記名のレンズ達への執着である。“くっきり、はっきり、きれいな”写真を撮ろうとして積み重ねたレンズ開発は、現在の最上レンズ完成とともに、個性をなくしていった。そして世間は過去の個性豊かな上記のレンズ群へのあこがれが始まった。個性のなさが叫ばれるのは、人間だけではない。味のあるものを求め、珍重したい。

旬なお話

管理栄養士
原 智恵

vol.2

ここでは、食や栄養に関わる旬な話をしたいと思います。今回は・・・

かぶ

についてです。

かぶの松前サラダ

《作り方》

- ①かぶは茎を1cm残して皮をむき、縦に薄切りにする。塩をふり、しんなりしたら水気を絞る。
- ②数の子は細かく分ける。セロリは5cmほどの長さの薄切り、昆布は水で柔らかくし、細切りにする。
- ③ボウルに①、②を入れ、ぽんずで和える。



かぶの旬は3～5月の春と、10～11月の秋にあります。

通年出荷されていますが、寒い時期のものは甘みを増し、いっぽう春物はやわらかいという特徴があります。

カブには、デンプン分解酵素のアミラーゼも含まれていますので、消化分解を促し胃の働きをサポートします。消化酵素は、熱に弱いので生でいただくより良いでしょう。

また、葉には、ビタミン（C）やミネラル（Ca,K,Fe）が豊富に含まれています。

小カブは葉のついたものが多いので、炒め物や、汁物、お漬け物、菜飯などにして食べるのもいいでしょう。根は皮を厚めに剥くのが基本ですが、皮も細く切って、おみそ汁の具や、お漬け物にして食べられ、葉も皮も捨てることなく使えるムダのない野菜です。

是非、旬のこの時期、食卓に取り入れられてはいかがでしょうか？

《材料（2人分）》

- かぶ 2個 (200g)
- 塩 4g
- 数の子（しょうゆ漬け） 30g
- セロリ 1/2本
- 昆布 5cm
- 市販ポン酢 大さじ2
- エネルギー 164kcal 塩分 1.6g
- ※エネルギー・塩分は1人分です。

うか？お酒、たばこ、ATMの下に「AED」と…

コンビニは集客を考え、計画的に出店していますから官公庁や駅だけでなく市内にAEDが広まります。実際の使用頻度は未知数ですが、市民に認知していただくことから進めていかなければ助かる街にはなりません。那覇市や松原市、三島市など実際に実現している市もありますので…

ちなみに平成26年、枚方市は中核市となり、さらに発展をとげる街になっていくようです。

いつやるの？ ○○○○!!

臨床検査技師 数 圭介



編集後記

空が高く雲が薄くなり秋空が見えはじめたら、朝な夕な急に涼しくなってきました。病院の前のグラウンドとテニスコートがいよいよ住宅になるようです。毎年スキの穂が揺れていましたが、来年の秋は風貌を変えてしまいます。

当院も常勤医師が増えるにともない行える医療も増えてきました。今月中にMRIの更新が終わります。画像診断がさらに充実することによって、先生がたのご要望にお応えできるようになります。また1号館4階病棟の工事も始まります。当院もさらなる変貌を遂げようとしています。

今回の「スマイルひろこう」いかがだったでしょうか。編集委員会では皆さまのご意見、ご感想をお待ちしています。

企画課 徳田 裕美子



国家公務員共済組合連合会
枚方公済病院

〒573-0153 大阪府枚方市藤阪東町1丁目2番1号
TEL 072 (858) 8233 FAX 072 (859) 1093
<http://kkh-hirakoh.org/>