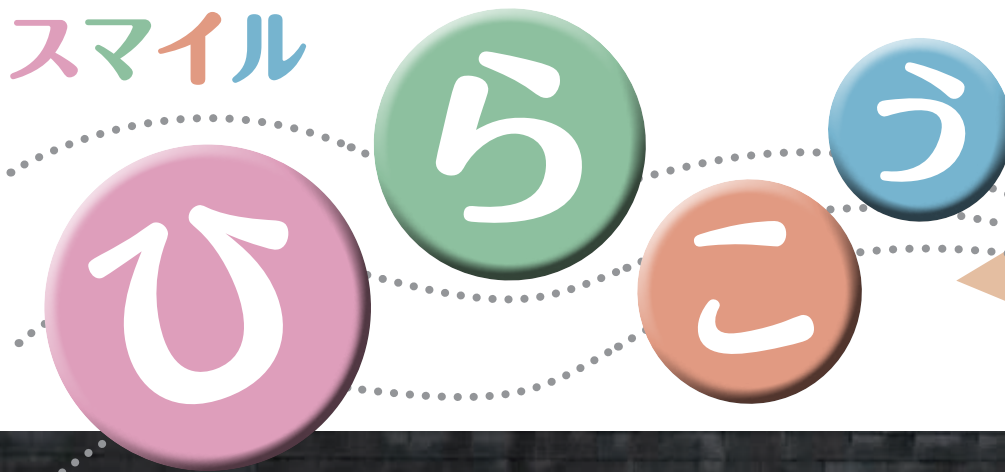


スマイル



特集

呼吸器科のご案内

日本看護学会／連携医療機関紹介 vol.14／放射線技師から⑤／副院長のひとり言⑭／
Information

呼吸器センター紹介

現在は呼吸器病学会指導医2名、呼吸器外科医（外科専門医）の3名体制です。少人数ですが、外科・内科の垣根無く呼吸器全般の治療を行うことが可能です。たとえば、肺がんなどの悪性疾患なら放射線科専門医との読影カンファレンス



学際的チーム医療を目指して、多職種でカンファレンス

を行い、気管支鏡または経皮的肺生検を施行しています。確定診断後、手術適応ならば胸腔鏡、または開胸肺腫瘍切除術を施行しています。心臓血管外科との連携で経皮的人工心肺補助下の肺腫瘍切除術も行っています。手術適応で無い場合は化学療法を行っています。現在、日本で使用できる抗がん剤は全て投与可能です。

また、当院の特徴として、慢性呼吸不全患者さんを対象に循環器内科・神経内科などの先生がたや、在宅医療従事者とも連携した学際的多職種連携チームによる包括的呼吸リハビリを行っています。また、当院の特筆すべき、もうひとつの特徴は、救急科との連携にあります。地域のセーフティネットとして、呼吸不全の患者さんの急変時の対応を担っていただいています。

お蔭様で、気管切開下人工呼吸管理の患者さんも、安心してご自宅へ退院していただくことが出来ます。

包括的呼吸リハビリテーションって？

患者さんが医療者と共同で病気を管理できるようになること、そして残された呼吸機能が最大限に発揮でき、社会的・心理的に充実した生活が送れるようになることを目的としてプログラムに沿ってリハビリを行うものです。

当院では、医師、歯科医師、歯科衛生士、看護師、理学療法士、臨床工学技士、言語聴覚士、薬剤師、栄養士、社会福祉士、酸素業者など多くの医療専門職がチームを組み、最新の情報を共有しながら、呼吸器の障害で悩まれている患者さんのADL（日常生活活動）やQOL（生活の質）の維持・向上を目指しています。

約2週間の教育入院プログラムです。慢性呼吸不全患者さん全般を対象にしています。ご紹介お待ちしております。

睡眠時無呼吸症候群

近年、循環器疾患における睡眠呼吸障害管理の必要性が認識されています。循環器疾患患者さんの多い当院でも、簡易スクリーニング検査から脳波付きポリソムノグラフィーまでの検査を施行しています。睡眠時無呼吸症候群の有病率は人口の1～2%といわれ、放っておくと高血圧や心臓循環障害、脳循環障害などに陥ると言われています。

また、日中の眠気のために仕事に支障をきたしたり、居眠りによる事故の発生率を高めたりするなどの社会生活に重大な悪影響を引き起こします。

いびきや、日中の眠気でお困りの患者さんをご紹介ください。



呼吸器内科 部長
奥田 みゆき

禁煙外来

呼吸器疾患の治療の基本は禁煙です。当院では完全予約制で行っています。初診時は、かかりつけ医師の紹介状をお願いしています。

保険適応となるかどうかの資料もご用意していますので、予約センターにお申し付けください。

呼吸器内科 統括部長 福田 康二

栄養科

呼吸が苦しくてご飯が食べられない。料理が作れない。少しの工夫と気持ち一つで最高に幸せな道が開けると思うんですよ！

私達栄養士は、そんなプランニングを心がけています。

枚方公済病院では、呼吸器疾患の患者さん対象に良質の脂質中心の呼吸サポート食を新設しました。

(栄養科)



呼吸サポート食

リハビリテーション科

リハビリテーション科では包括呼吸リハビリテーション患者さんに、排痰訓練や呼吸練習、呼吸筋トレーニングをはじめ胸部の可動域訓練・ストレッチ等のリラクゼーション、下肢の筋力トレーニングから全身持久力トレーニングまで、患者さんのニーズや必要に応じた内容を提供しています。

また、在宅酸素療法の導入や酸素量の調整で、動作時の酸素飽和度評価や機器の選別・取り扱い等も指導します。

退院時には自宅で継続できるトレー

ニング指導や運動指導・息切れの少ない動作の指導も実施しています。

(リハビリテーション科)

包括呼吸リハビリでの活動

包括呼吸リハビリの対象は COPD の患者さんが多いため、必然的に吸入薬を使用されている方も多くなります。吸入薬は局所ヘダイレクトに薬が届くため、早期より呼吸機能・自覚症状を改善します。しかし、全く指導しない状態ではほとんどの方が正しく吸入できていないとも言われています。そのため、指導が重要になります。その他にもリハビリ、NHF・NPPV などの人工呼吸器管理、栄養管理など多職種で関わり、情報を共有することで、患者さんの QOL の向上に寄与できるよう頑張っています。

(薬剤科)

3号館看護師・呼吸器チーム

日進月歩する医療に対応すべく、今年度より専門特化チームを編成しており、病棟の雰囲気や少し変わってきているように思います。包括呼吸リハビリテーションも始まり、看護師としていかに患者さんへ還元できるサポートが提供できるか暗中模索している状況です。枚方市には呼吸器疾患を抱えた患者さんが多いとお聞きますので、看護部の強みであるスケールメリットを活かし、力を発揮して地域の方に頼られる病棟を目指したいと思います。

(3号館看護師・呼吸器チーム)



気管切開下人工呼吸管理患者さんの退院前カンファレンス

呼吸器外科紹介

平成 27 年 7 月から呼吸器外科を担当しております田中 順也です。

呼吸器外科では、胸部にあって気管・気管支・縦隔・胸壁・横隔膜・胸壁・横隔膜など心臓や食道以外の呼吸器にかかわる疾患の手術治療を担っています。

具体的には原発性・転移性肺癌・肺良性腫瘍・縦隔腫瘍・胸壁胸膜の疾患、気胸、肺嚢胞、膿胸などに対応しています。

手術の方法としては低侵襲な胸腔鏡下手術を積極的に取り入れています。また当院には心臓血管外科がありますので経皮的心肺補助装置を用いて通常では切除困難な肺癌に対しても積極的に対応しています。また呼吸器センターとして活動しておりますので進行肺癌症例では導入療法にて腫瘍を縮小してから手術を行う場合もあります。

肺癌手術の全国平均年齢は 65 歳と言われていますが当院では高齢者や慢性閉塞性肺疾患等の合併症例が多いため術前・術後に呼吸リハビリテーションを導入したり口腔内のチェックをしたりして合併症の予防に努めており、実際良好な成績を収めつつあります。

どのような症例でもチーム医療にて対応させていただきますので御紹介の程宜しくお願い致します。



呼吸器外科 部長
のぶや
田中 順也



PCPS下に重症両側続発性気胸手術中

● ● ● 日本看護学会 ● ● ●

7月に日本看護学会、急性期看護学術集会に参加し「CV ポート埋め込み患者の日常生活への不安」というテーマで示説発表させていただきました。CV ポート埋め込み術は1時間程度の簡単な手術と思われがちですが、看護研究の中で患者さんの話を聞き、理解できず不安を抱いて手術を受ける患者も多く、丁寧な指導が求められていることを改めて知ることが出来ました。また、CV ポートは化学療法の治療に使用されることが多く、長期間留置するため管理が重要になります。しかし、『見たことない』『私には関係ない』と話される患者さんも多く、指導だけでなく患者さんを取り巻く医療者が意識的にサポートすることも重要ではないかと感じました。発表を通じ多くの施設の方と意見交換が出来、今後の看護に活かしていきたいと思います。

今回の学術集会では退院支援に関する講演が多く、急性期医療の現場でも入院時から在宅復帰を目指す医療が重要であると感じました。そのために、他職種を交えたチーム医療・地域との連携をより一層図っていきたいと考えています。今後共よろしくお願ひします。



3階西病棟 看護副主任 石橋 直子／翁 規子



7月に高知県で「第47回日本看護学会 在宅看護学術集会 人・ケア・地域を創る在宅看護～一人ひとりが輝いているために～」が開催されました。

超高齢化社会に突入する今、急性期病院が行う退院支援とは…を試行錯誤しながら、地域の皆様と連携を図り患者さんに寄り沿った看護『顔の見え

る連携をめざして』を講演してきました。

「急性期病院だからできない。」ではなく、急性期病院だからこそ、主体となって始めるべく退院支援をめざしてこれからも頑張っていきたいと思います。

今年度の枚方公済病院は、ケアマネジャーの皆様と熱く討論してより患者さんにあった退院を提供するために事例検討会を開催しております。近隣、3圏域のケアマネジャー様をはじめ、枚方市13圏域のケアマネジャーの皆様のご参加に厚く御礼申し上げます。

今後とも枚方公済病院をよろしくお願ひします。

4階西病棟看護師 川口 理加

連携医療機関紹介



このコーナーでは連携医の先生方をご紹介します。

渚クリニック

☑ 開業のきっかけ

昭和30年代に渚病院として開業された守永院長と知り合いであったことからという理由のようです。現在は入院治療はやめて外来診療としています。

しかし診療科目は病院時と同様、内科、整形外科、耳鼻科、精神科、心療内科をそれぞれの医師が担当しております。

☑ 毎日の診療に心がけていること

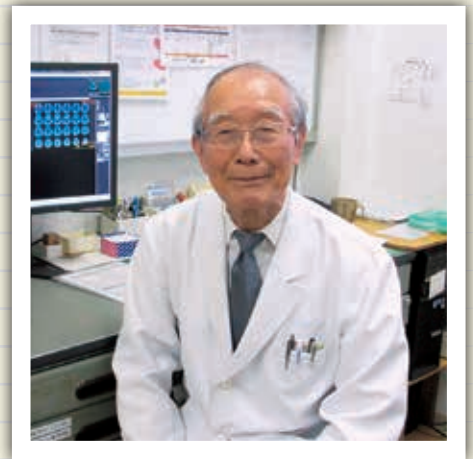
地域医療に貢献できるようにということで、地域の要望を受けて40年前には耳鼻科と眼科を開設しました。また地域の方々を対象にした講演会や糖尿病教室などの勉強会を希望に応じて開催しています。小生の場合は精神科ということもあり日常的には患者さんの話をよく聞き、よく理解し、納得して頂くことをモットーとしています。それで待ち時間が長いとしばしば怒られるのですが…。

☑ 趣味

以前はスキーなどのウィンタースポーツでしたが、現在は40年前に始めて全然高スコアが変わらないゴルフを旧友、ボランティア組織のJ-DO（薬物適正使用機構）のメンバー、昔の研究仲間などなど、とみんなマイペースで楽しんでラウンドしています。それと初めての土地や知らない土地で、その美術館を訪ねること。初めて訪れた山梨県立美術館で会ったミレーの「種まく人」は圧巻でしたし、ひろしま美術館で目に入ったラウル・デュフィの「ダービーの行進」、それに鹿児島市立美術館では海老原喜之助の「樵夫と熊」などは今でも強く頭に残っている楽しいひと時でした。

☑ 枚方公済病院について

感謝です。よく精査をお願いするのですが、結果について患者さんに分かり易く説明して頂き、納得したうえで帰られますので、大変ありがたく思っております。また救急科にも一般病棟にもよく入院させて頂けるのも大変ありがたいところです。実は地域の要望で施設への入所を嫌い、往診を希望される方が多くなっています。しかし当院では入院設備がないため、急変時に引き受けて頂ける旨、地域医療連携室の先生方をはじめスタッフの皆様のサポートが頂けることは大変ありがたいことと感謝しております。更には枚方公済病院にて開催される勉強会にも出席させて頂き、楽しく勉強させて頂いております。



渚クリニック 院長 笹 征史先生

所在地：〒573-1183

大阪府枚方市渚南町 25-12

☎ 072-848-7767

診療科目：内科、整形外科、耳鼻咽喉科、精神科、心療内科



冠動脈CT

いつも地域の医療機関関係者様には大変お世話になっております。

今回は MDCT が普及し、今や珍しくない冠動脈 CT についてお話ししようと思います。

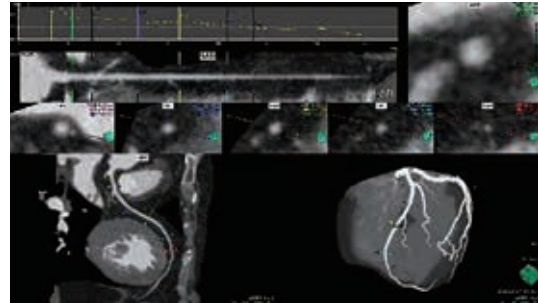
比較的新しい話題である冠動脈 MRA は、造影剤も使用せず、石灰化の影響も少ないという利点を持った素晴らしい検査ではありますが、冠動脈 CT に比して時間分解能が悪く鮮鋭度に劣り、診断能としてはまだまだ冠動脈 CT に利があるというのが実際検査を行っている診療放射線技師の感触です。

では冠動脈 CT にどれほどの信憑性があるのか気になるところであります。そこで、古いデータで恐縮ではございますが2012年の当院でのデータを提供いたします。

2012年に行われた冠動脈 CT (615件)のうち、その後心臓カテーテル検査を行ったもの(140件)について調査したものです。

- PCI (カテーテル治療) に至ったものはおよそ50% (71件) である。
- カテーテル検査で高度狭窄の所見があったもののうち、冠動脈 CT で何らかの指摘を受けているものは96%、全く指摘できなかったものが4%程であった。
- 冠動脈 CT で高度狭窄の所見があったもののうち、カテーテル検査でなんらかの所見があったものが81%、狭窄無しのもものが19%であった。

冠動脈 CT で高度狭窄と指摘されたものについては、8割方何らかの病変があり、2割程度が偽所見であった。これは冠動脈 CT が、心臓カテーテル前のスクリーニング検査としての立場上、過大に病変をとらえて所見を付けているものと考えられます。



冠動脈解析画像



冠動脈3D画像

一般的に冠動脈 CT で無所見であれば、カテーテル検査でも所見は無いであろうと言われていますが、撮影条件や、患者様の状態(脈拍数や、不整脈、息止め、体動、石灰化など)により、アーチファクトが問題になる場合もあります。しかしその低侵襲、短時間、簡便な特徴を持って、利用価値があるものと考えます。

金銭面、侵襲の程度や入院できないなどカテーテル検査を躊躇する患者様などは一度、冠動脈 CT はいかがでしょうか？

乱筆乱文失礼いたしました。皆様の益々のご清栄をお祈りいたします。



放射線技師
稲崎 保志



枚方公済病院 副院長

田中 満

今年の夏は暑さが厳しく大変な日々が続きました。当院でも熱中症の救急搬送が多かった様に思います。皆さんの周りではいかがだったでしょうか。また一方、北日本では台風が大暴れし甚大な被害をもたらしました。これだけ天候の異変があると何か天変地異の前触れのような気がしてきてちょっと不安になります。しかしながらとりあえず大変だった夏は終わりました。これからは静かな秋の到来です。秋といえば読書のシーズンです。小生は電車通勤をしていますが、最近車内の風景が少し変わってきたように感じます。以前は座席に座っている人も立っている人もほとんどがスマホをいじっていました。ところが最近、本を開いて読書に勤しんでいる人が増えてきたように思います。個人的には歩きスマホが減る分、危ない思いをしなくてよいので大歓迎です。その方たちを良く見ますと多くの方がマイブックカバーを使っておられます。ちょっとしたお洒落を楽しんでいるのかもしれませんが。小生もちょっと奮発して単行本サイズの革製のブックカバーを手に入れて使っています。本が傷まないし、持っていて手にしっくり来るので気に入っています。皆さん方も秋の夜長、お気に入りのブックカバーに本を取めてじっくり読書なさってはいかがでしょう。

理念と基本方針

理念

医療への貢献と奉仕

基本方針

- 地域における中核病院として、快適な療養環境と高度な医療を提供する。
- 患者さんの立場を尊重した合理的かつ安全な医療を行う。
- 病院は働き甲斐のある職場を整備し、職員は知識と技術の研鑽に励む。
- 強く、優しく、頼れる病院を目指す。

Information

● 新しい仲間が増えました。

6月24日（金）ヤギ4匹ヒツジ2匹が仲間入りし、合計8匹のヤギとヒツジがエコ除草を行っています。

● 救急情報交換会開催

9月5日（月）救急情報交換会を開催。

● 第3回 地域連携症例検討会

9月7日（水）第3回 地域連携症例検討会を開催。

● 日本呼吸ケア・リハビリテーション学会

10月11日（火）日本呼吸ケア・リハビリテーション学会を開催。



第3回 地域連携症例検討会

編集後記

多くの感動を与えてくれたリオデジャネイロオリンピックが幕を閉じました。日本もたくさんのアスリートたちの活躍により金メダル12、銀メダル8、銅メダル21の計41個のメダルを獲得しました。前回の2012年ロンドン大会から金メダルは5個増え、メダル総数はロンドン大会の38個を越え史上最多を記録しました。金メダルは日本オリンピック委員会（JOC）が目標に掲げた14個に迫り、総数では30個以上の目標を大幅に上回るなど2020年東京オリンピック大会に弾みをつけたのではないのでしょうか。リオデジャネイロオリンピック閉会式では東京パフォーマンスのサプライズで安倍首相がマリオに変装、世界で絶賛の声が上がりました。4年後の東京オリンピック、今から待ち遠しいですね。

地域医療連携室 主任 宮崎 又乙



国家公務員共済組合連合会
枚方公済病院

〒573-0153 大阪府枚方市藤阪東町1丁目2番1号
TEL 072 (858) 8233 FAX 072 (859) 1093
<http://kkh-hirakoh.org/>