

スマイル



特集

外科のご紹介

Information／検査科からのお知らせ／ストーマ外来のご案内／認定看護師通信 vol.43

外科のご紹介



地域の先生方には緊急症例を含めて多くの手術症例をご紹介いただきありがとうございます。

当科は現在、消化器外科を中心に乳腺外科症例の手術を行っております。外科スタッフは常勤医師7名と専攻医1名の陣容です。令和3年度から京大関連でさらに1名増員の予定です。従来にも増して充実した外科診療ができるものと期待しています。

設備面では懸案であった手術室の不足を解消するために、鏡視下手術対応の手術室を1室増設いたしました。同時に3D腹腔鏡システムを導入し色素蛍光法による血流状態の確認やリンパ節転移の確認をできるようになりました。これによりさらに精度の高い腹腔鏡下手術ができるようになると考えています。幸い当科には浅生部長（上部消化管）と水本医長（下部消化管）の2名の内視鏡外科学会技術認定医がおり、腹腔鏡下手術の教育・指導も充実してきております。手術の実績については浅生部長たちの努力で胃癌、大腸癌の手術のほとんどが腹腔鏡下で行われ、胆嚢摘出術や虫垂切除術は約9割、ソケイヘルニア根治術も7割程度腹腔鏡下手術を行っております。



今後の課題としては肝切除手術への腹腔鏡化手術の導入ですが、京都大学肝胆膵移植外科教室の協力のもと整備していきたいと考えています。来年度は手術室の整備強化、外科スタッフの増員が相まって当科の診療体制がさらにパワーアップしますので、当院が従来から取り組んでいます救急患者の受け入れ、緊急手術対応を含めて外科診療が充実すると思いますので地域の先生方にとって今まで以上にお役に立てる地域連携を進めていきたいと考えております。

コロナウイルス感染拡大に伴い大変な状況ですが、皆様と一緒に地域医療を支えていく覚悟ですのでこれからもご支援賜りますようお願いいたします。



枚方公済病院 副院長
田中 満



内視鏡外科 部長
浅生 義人



外科
水本 素子



Information

● MRI・CT 検査の当日紹介予約について

以下の手順にて、ご予約ください。

- 受付時間：月曜日～金曜日 9時から15時まで
MRI 専用または通常の診療情報提供書を FAX にて地域医療連携室まで送付してください。
FAX 番号 0120-002-122 または 072-808-0020
- 単純撮影の依頼
→当日の時間指定枠の空きがあれば、予約可能です。
- 造影撮影の依頼（心臓 CT 含む）
→当日の時間指定枠が空いており、
①撮影予定時刻には食後 3 時間以上が経過している。
②紹介元、もしくは当院の 3 ヶ月以内の採血データ（腎機能：クレアチニン、もしくは eGFR）
に問題がなければ、予約可能です。

「読影至急」の依頼については、要確認となります。

検査科からのお知らせ

新型コロナウイルスの流行はいまだ終息しておらず、地域の先生方においては日々の診療に苦慮しておられることと存じます。

さて当院では4月末より新型コロナウイルス（SARS-Cov-2）の遺伝子検査を院内で行っておりますが、今回は当院で採用しているLAMP法検査についてご紹介したいと思います。

LAMP法は主に栄研化学（株）が開発した技術で、感度、特異度ともに行政検査のPCR法と同等とされており、政府の指針においても結果の解釈はPCRと同様に扱われております。大量の検体を検査することはできませんが、PCRと比較すると操作が簡便であり、検査にかかるランニングコストも低く、検査時間も1時間程度であることから、小中規模の病院で実施するに向いている検査と言えます。

原理としてはプライマーの設計が特殊になっており、遺伝子の増幅時に、ループ構造を作り、次のプライマーがどんどん結合しては増幅を繰り返すような仕組みになっております。PCRのように温度の上下を繰り返す必要がなく、60℃前後（測定項目により異なる）の等温で短時間で増幅が完了します。

一方で当院のこれまでの経験上、ある一定の条件下で偽陽性反応がまれに起こることがわかりました。当院ではLAMP検査で陽性になった場合はPCRで再検し、検査結果を確定させる対策をとっております。4月末から1,000件以上の検査を行ってきました。



枚方市の意向もあり、枚方市医師会のご協力の下、地域外来・検査センターも立ち上げましたが、今後もしばらくはコロナ関連検査の需要が高まるものと考えております。

これまでの大阪府のデータによりますと、死亡者の約半数は院内感染によるものとされています。特に高齢者への感染防止対策は救命に直結すると思われれます。発熱患者の検査だけではなく医療従事者への迅速な検査体制構築が地域における感染拡大防止や、医療従事者のみなさまの不安除去に繋がるものと考え「素早く簡便に検査を受けられる体制」を整えております。また年内には院内でPCR検査の開始を予定しております。

情報や対策が日々更新されていく中で、先が未だ見えない状況ではありますが、今後も当院では、地域医療に貢献するため積極的に受け入れを行い、地域で情報共有しながらこの苦難を乗り越えたいと思っておりますので、今後ともご理解ご協力をよろしくお願いいたします。

検査科 上山 孝太

ストーマ外来のご案内

ストーマ外来とは、「ストーマリハビリテーションを行う外来部門」と定義され、ストーマ保有者の生涯にわたる生活の質を支えることを目指して専門的ケアを提供する外来です。ストーマそのものは疾患治療の結果生じたものであって、治療を要する対象ではありません。しかし、ストーマ造設を受けた患者さんには、排泄経路の変更に伴う障害に対して新しい排泄管理方法を習得して社会復帰するためのリハビリテーションが必要となります。

通常の疾患では、治療の終了をもって医療の終了となりますが、ストーマ保有者は退院してから本当のストーマリハビリテーションが始まります。また、ストーマの局所管理には、専用の特殊な装具を使用する必要があり、その使用に伴う不具合や周囲の皮膚障害などの合併症が、永久的な課題として存在します。

当院では、ストーマを保有しながら生活する方々が造設前の生活に近づけるよう問題点やニーズに対して適切な支援を提供するため、2016年より医師の指示・協力のもと、ストーマ外来を開設しています。

ストーマ外来件数は、年間約240件、図1に示すように高齢者の割合が高い傾向にあります。そのため、高齢独居や老々介護などの問題も多く、在宅支援と地域を支える各医療・介護施設との連携は欠かすことができません。ストーマ外来受診時には直接、施設や訪問看護ステーションの方々と情報交換を行うようにしています。

地域で生活されているストーマ保有者で、ストーマに関する悩みを抱えている方がおられましたら、ご紹介宜しく願い致します。

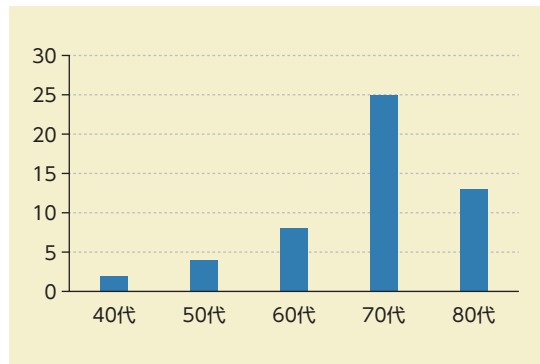


図1：永久的ストーマ保有者年代別



<ストーマ外来のサポート内容>

- ・手術前のストーマの説明
- ・退院後の定期検診
- ・正しい装具の交換方法
- ・体型の変化や生活の変化に応じたケア及び生活指導
- ・ストーマのトラブルやストーマ周囲の皮膚トラブルの解決
- ・新しい装具の情報提供
- ・社会保障の手続き
- ・災害対策 等

<ストーマ外来の受診方法>

対象：成人消化器・泌尿器ストーマ保有者当院以外で造設した方も可能ですが、事前連絡および紹介状要
担当診療科受診後予約
※紹介状がない場合は別途費用要

窓口：ストーマ外来担当

皮膚・排泄ケア認定看護師 大西千代
072-858-8233(代表) 土・祝日除く

開催日時：毎週金曜日 午後

皮膚・排泄ケア認定看護師 大西 千代



活動報告

毎年、参加していた心臓リハビリテーション学会ですが、今年も7月に福岡での開催を予定していました。

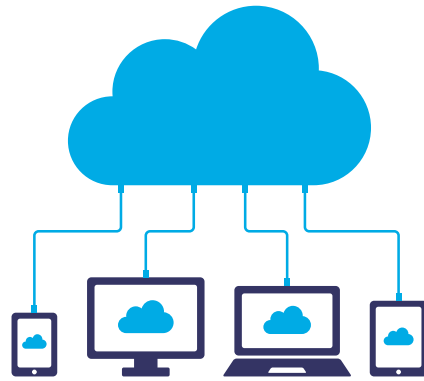
しかし皆さんもご存じの通り、新型コロナウイルスの流行により感染拡大予防措置としてWeb開催となりました。今回の学術集会のテーマは「心臓リハビリテーションの未来～協働から調和へ～」です。

心臓リハビリテーションがそれぞれの医療機関内での多職種協働に留まるのではなく、すべての医療機関や地域社会も含めた、循環器病患者に対する医療や介護、そして予防がシームレスに有効に実践される未来をどのように目指していくかについて講演や各職種から発表されました。

私は今回セッションの1つであるシンポジウムの「看護師が切り拓く心臓リハビリテーション」というテーマ内の「**外来心臓リハビリテーションでつなげる在宅支援**」を発表いたしました。

残念ながらスライドのみの発表となりましたが、これまでの取り組みを知ってもらえる内容になったと思います。

慢性心不全看護認定看護師 原谷 こずえ



看護の困りごと 相談受付中!

認定看護師会では看護の困りごとの相談を受けつけています。

相談お待ちしております!



各分野内線番号

- 救急看護：村上 8863
- 慢性心不全看護：原谷 8154
- 感染管理：矢田 8623
- 皮膚排泄ケア：大西 8397
- 認知症看護：藤原 8667
- 集中ケア：堀内 8872





認定看護師の豆知識

褥瘡ケア：ポケットのお話

今回は、DESIGN-R で評価している P:ポケットについて話します。ポケットには初期型ポケットと遅延型ポケットがあります。



溶けて穴があいた



初期型ポケットは、深い褥瘡が発生した際に生じる厚い壊死組織が時間経過と共に自己融解し、排出された後にできるものです。



下方方向にずれている



遅延型ポケットは、治癒過程で体位変換や頭部挙上など身体の移動の際に生じる圧とずれによって発生します。

初期型ポケットを予防することはできませんが、遅延型ポケットは、ずれ力を排除することでなくすことができます。外力の対策を行わずに局所治療を行っても褥瘡は治癒しません。なぜ、このポケットが発生したのか、どの方向にずれが加わってポケットを悪化させているのか考えることが大切です！

皮膚・排泄ケア認定看護師 大西 千代

理念と基本方針

理念

医療への貢献と奉仕

基本方針

- 地域における中核病院として、快適な療養環境と高度な医療を提供する。
- 患者さんの立場を尊重した合理的かつ安全な医療を行う。
- 病院は働き甲斐のある職場を整備し、職員は知識と技術の研鑽に励む。
- 強く、優しく、頼れる病院を目指す。

交通のご案内

JRをご利用の場合

【電車】 JR 学研都市線長尾駅下車 徒歩 10 分

【バス】 長尾駅から京阪バス枚方市駅行【63】に乗車、枚方公済病院下車

【電車】 JR 学研都市線藤阪駅下車 徒歩 10 分

【バス】 藤阪駅から京阪バス長尾駅行【63】に乗車、枚方公済病院下車

京阪電車をご利用の場合

【電車】 京阪本線枚方市駅下車（京阪バス南口から長尾駅行）

【バス】 枚方市駅から京阪バス長尾駅行【63】に乗車、枚方公済病院下車

※長尾駅より無料直通シャトルバスを運行しております。

（詳細は当院ホームページをご参照ください）



国家公務員共済組合連合会
枚方公済病院
地域医療支援病院
日本医療機能評価機構認定病院



※病院ホームページ

〒573-0153 大阪府枚方市藤阪東町1丁目2番1号
TEL 072 (858) 8233 FAX 072 (859) 1093
<http://kkh-hirakoh.org/>